

Klima.Moore.Flurbereinigung

Symbiose zwischen Privatnützigkeit und Klimaschutz

Olaf Stührmann

Dezernat Flurbereinigung und Landmanagement



**Amt für regionale Landesentwicklung
Leine-Weser**

Geschäftsstelle Sulingen

Klima.Moore.Flurbereinigung



Quelle: Stiftung Naturschutz im Landkreis Diepholz / ArL Leine-Weser

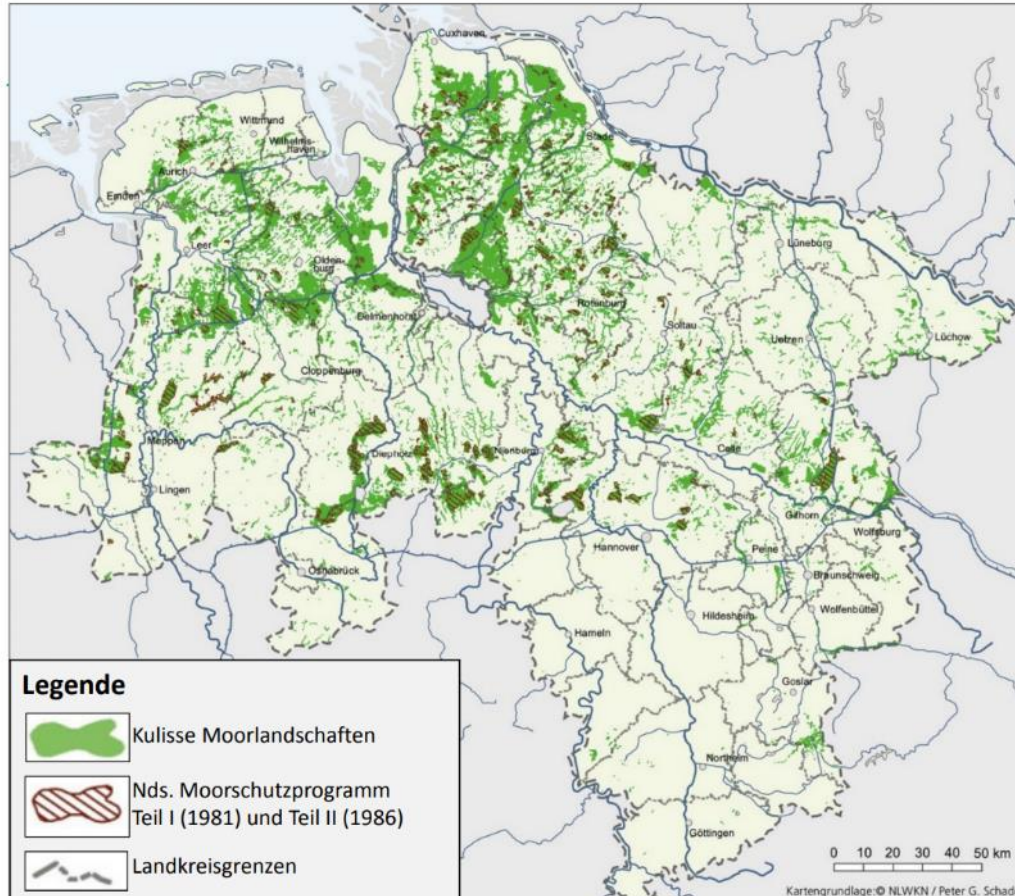
Von der Bodenordnung zum Moor- und Klimaschutz

„Moorentwicklung 3.0“ in der Diepholzer Moorniederung

ein Kooperationsprojekt des
Landkreises Diepholz, der
Stiftung Naturschutz und des
ArL Leine-Weser zur Lösung
von Landnutzungskonflikten in
Mooren

Klima.Moore.Flurbereinigung

Kulisse der Nds. Moorlandschaften



Quelle: Nds. Ministerium für Ernährung, Landwirtschaft und Verbraucherschutz

Niedersachsen = Land der Moore

- rd. 395.000 ha Moorböden
wovon
- **70 v.H. landwirtschaftlich**
- **10 v.H. forstlich**
genutzt werden
und die für
- **11 % der Treibhausgasemissionen**
verantwortlich sind

Klima.Moore.Flurbereinigung

EU-Strategie „Fit for 55“

- **Landwirtschaft** soll **vollständig klimaneutral** werden,
- 70 % der trockengelegten **Moore** müssen bis 2050 **wiederhergestellt** werden

Bund-Länder-Zielvereinbarung

Klimaschutz = Moorschutz

Klimaschutzgesetz

CO₂–Reduktion bezogen auf die **Moore** in Niedersachsen

- bis 2030 1,25 Mio. t
- bis 2040 1,50 Mio. t
- bis 2045 0,75 Mio. t
- 3,50 Mio. t

Klima.Moore.Flurbereinigung

Nutzungs- szenario	CO ₂ - Einspar- potential (t/ha)	Flächenbedarf zur Erreichung der Einsparziele bezogen auf Niedersachsen (ha)				Anteil LN-Fläche in den Mooren
		2030	2040	2045	Gesamt	
torf- erhaltend	30	41.600	50.000	25.000	116.000	47%
schwach torfzehrend (gesetzlicher Rahmen)	20	62.500	75.000	37.500	175.000	67%
schwach torfzehrend (wissenschaftliche Empfehlung)	20	160.000	33.900		193.000	75%

*Quelle Grünlandzentrum Niedersachsen e.V. | Bremen

Klima.Moore.Flurbereinigung

Ökonomische und sozioökonomische Folgen

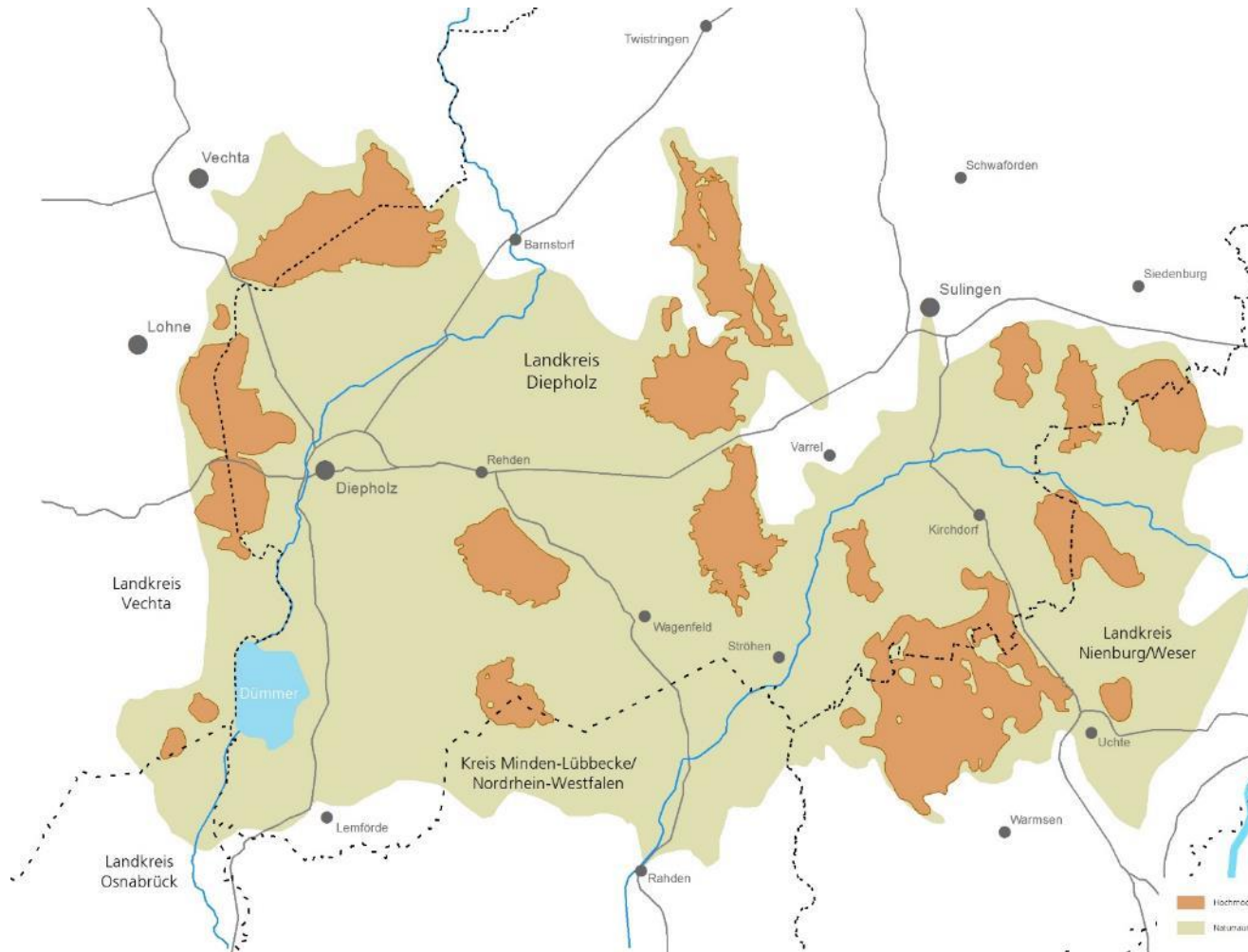
	<u>je nach Nutzungsszenario</u>
Arbeitsplatzverluste	29.000 – 48.000
Einkommensverluste der Landwirtschaft	472 – 673 Mio. Euro/a
Wertverluste (Fläche, Vieh, Gebäude...)	3,1 – 3,8 Mrd. Euro
Pachtmindereinnahmen	17 – 19 Mio. Euro/a

*Quelle Grünlandzentrum Niedersachsen e.V. | Bremen, Angaben bezogen auf die Milchviehhaltung in den Moorlandschaften der niedersächsischen Küstenregion

hinzu kommen Auswirkungen auf

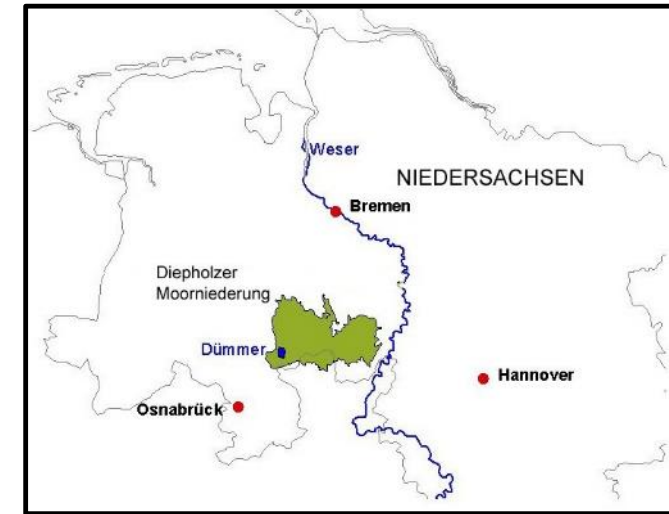
- Siedlungen
- Bevölkerungsentwicklung
- ...

Klima.Moore.Flurbereinigung



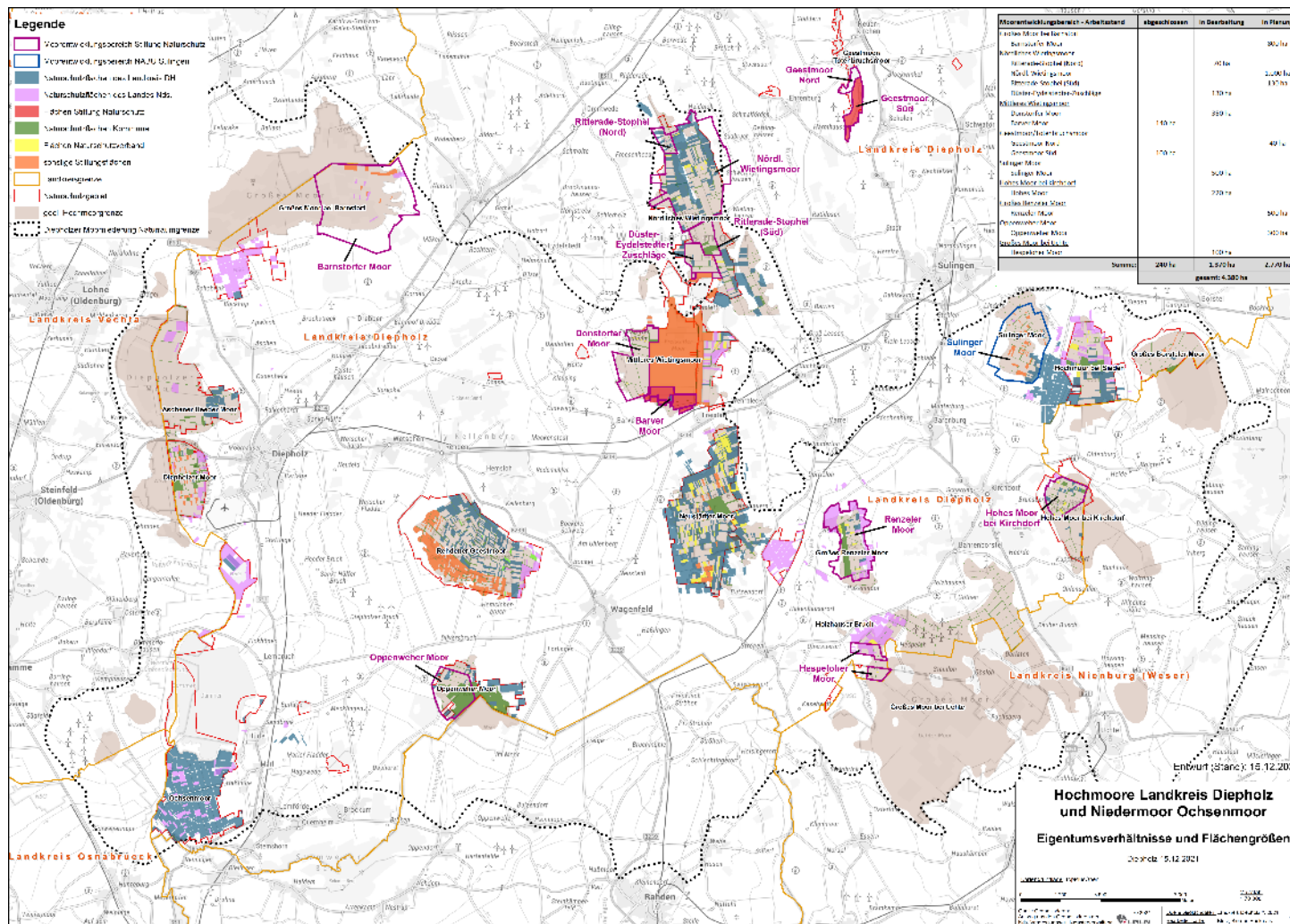
Quelle: BUND Diepholzer Moorniederung

Die Diepholzer Moorniederung



- 15 Hochmoore
 - 24.000 ha
- hiervon
- 16.000 ha LN-Fläche

Klima.Moore.Flurbereinigung



Quelle: Stiftung Naturschutz im Landkreis Diepholz

Die Diepholzer Moorniederung

80er und 90 er Jahre:

- umfangreicher **Flächenerwerb**
- wodurch

- rd. **8.000 ha** **wiedervernässt**
und

- rd. **9.600 ha unter Schutz** gestellt werden konnten

jedoch

- **nicht flächendeckend**

Moorentwicklung 3.0

Landkreis Diepholz strebt

- **Vorreiterrolle bei Klimaschutz durch Moorschutz an**

aber nur

- **im Einklang mit den Belangen der Landwirtschaft/des Grundeigentums/der Kommunen mit dem Ziel**

- **mit allen vor Ort**

- **auf das jeweilige Gebiet abgestimmte**

- **einvernehmliche Ziele und Maßnahmen**

zu entwickeln und

- **im Zuge von vereinfachten Flurbereinigungsverfahren umzusetzen**

Moorentwicklung 3.0

Aufgabenstellung

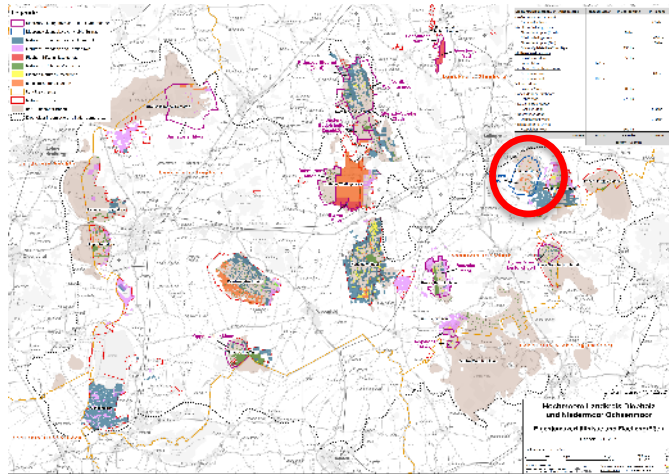
- **Regelung der Vorflutverhältnisse** innerhalb und außerhalb des Hochmoores
- **Arrondierung & Ankauf** von Moorflächen zur Wiedervernässung
- **Bereitstellung** von (landwirtschaftlichen) **Tauschflächen**
- **Flächenmanagement Folgenutzung** im Pufferbereich (PV, Paludi)
- Überprüfung, **Neuordnung** und Ausbau des **Wegenetzes**
- **Umsetzung der Naturschutzmaßnahmen** (Kammerungen, Entkusselungen)
- Unterstützung von **Naherholungskonzepten**

Moorentwicklung 3.0

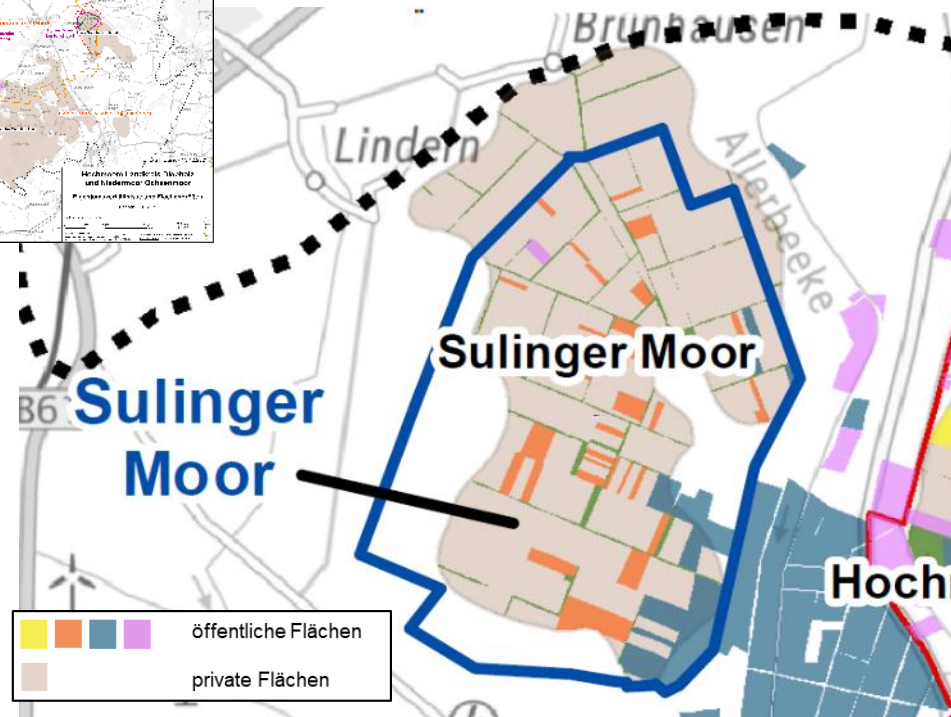
Ziel- und Maßnahmenentwicklung

- **im Vorverfahren**
- **im Forum Landentwicklung**
- **unter Beteiligung aller maßgeblichen Akteure vor Ort**
- **nach detaillierter Bestandsaufnahme und –analyse**
- **konsensual**
- Ergebnis ist **Grundlage für Entscheidung vor Ort** über Folgemaßnahmen

Klima.Moore.Flurbereinigung



Quelle: Stiftung Naturschutz im Landkreis Diepholz



Quelle: Stiftung Naturschutz im Landkreis Diepholz

- Das Sulinger Moor in der Diepholzer Moorniederung**
- Wegen der
- Besitzzersplitterung
 - und
 - komplexer Vorflutverhältnisse
- keine
- Wiedervernässung möglich
- deshalb
- fortschreitende Zustandsverschlechterung

Klima.Moore.Flurbereinigung



Quelle: ArL Leine-Weser

Die vereinfachte **Flurbereinigung Sulinger Moor**

Verfahrensdaten: 923 ha, 259 Teilnehmer

Projektentwicklung

2016 - 2018

Einleitung

10/2018

Genehmigung Plan nach § 41 FlurbG

08/2020

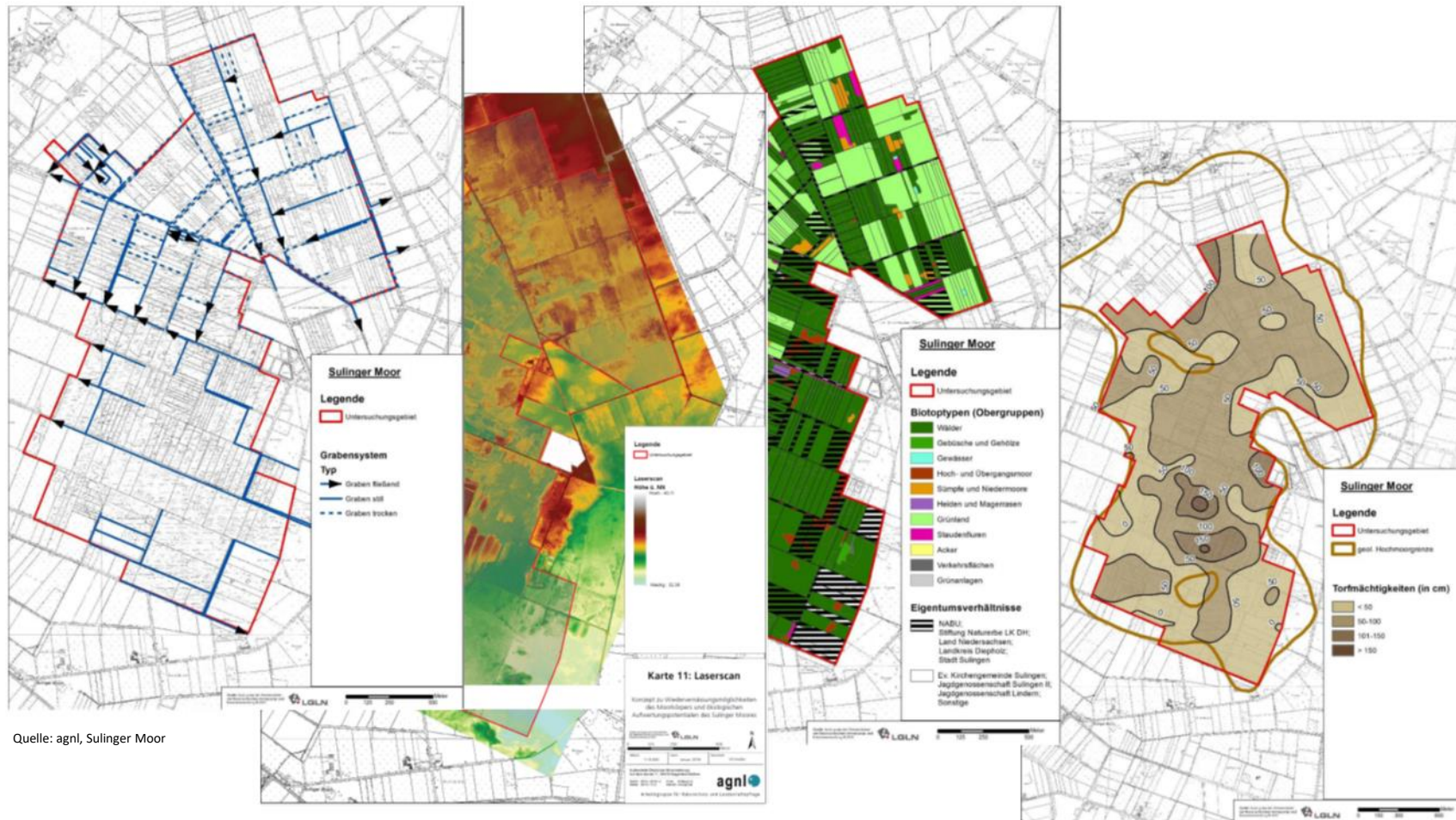
Beginn Umsetzung Wiedervernässung

11/2020

Vorläufige Besitzeinweisung

2023 (gepl.)

Klima.Moore.Flurbereinigung



Sulinger Moor

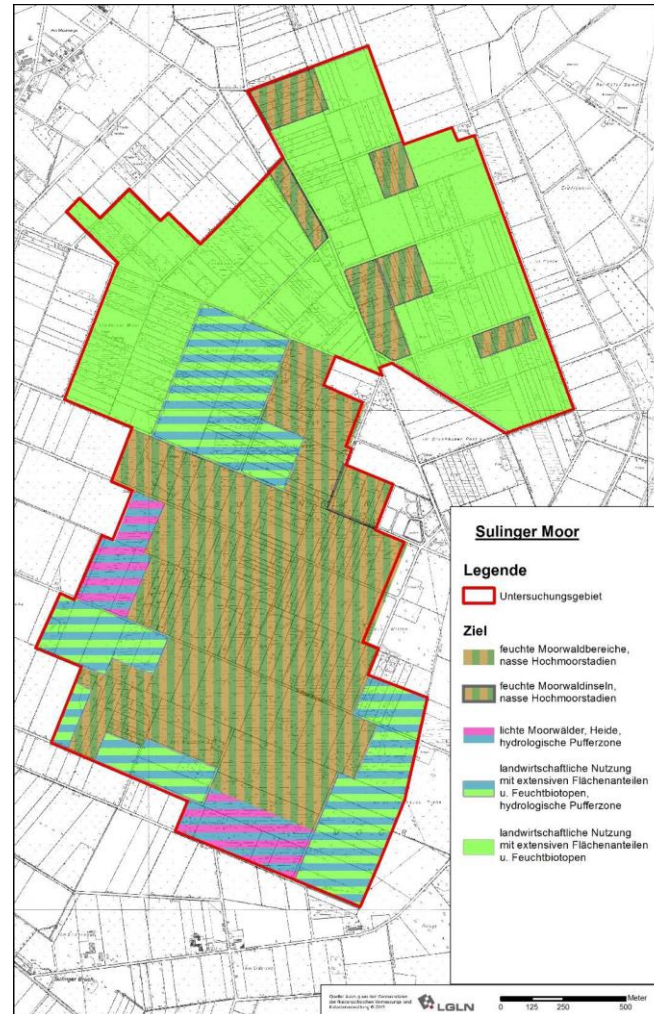
Bestandsaufnahmen

- **Vorflutverhältnisse**
- Laserscan
- Nutzung und Besitz
- **Moormächtigkeiten**
- ...

Klima.Moore.Flurbereinigung

Sulinger Moor

Festlegung Zielflächen
= Kernbereiche



Quelle: agnl, Sulinger Moor

Entwicklungsziel

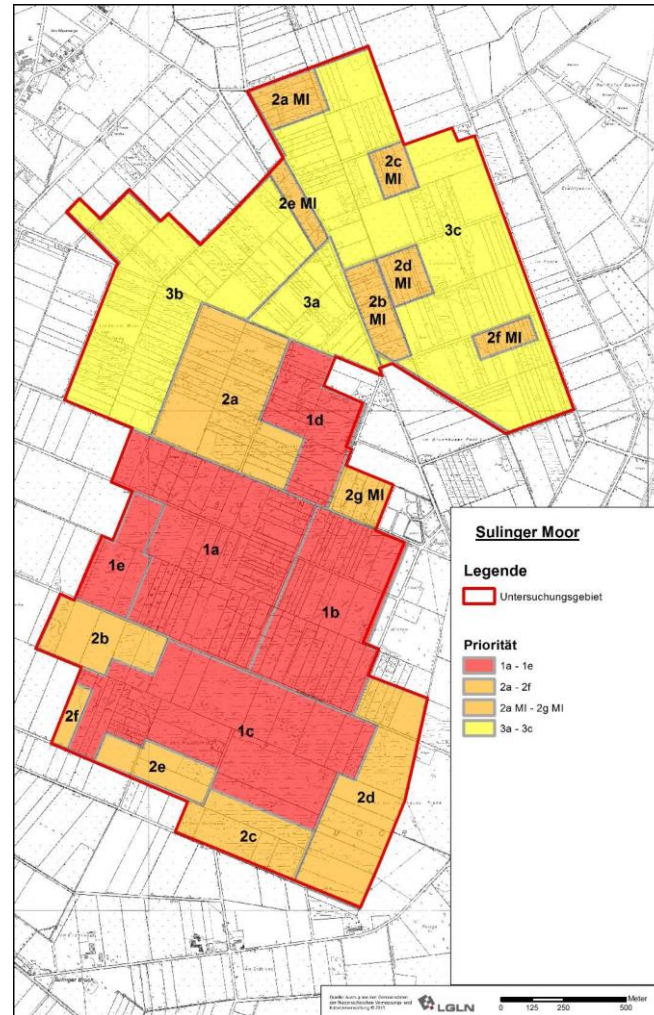
- Moor
- Saum-/Pufferzonen
- Land-/Forstwirtschaft

→ **Handlungsauftrag** für die Bodenordnung

Klima.Moore.Flurbereinigung

Sulinger Moor

Vorgaben Bodenordnung
in den Kernbereichen



Quelle: agnl, Sulinger Moor

Definition von „Planungsräumen“
(= Abfindungszonen)

nach

- naturschutzfachlicher Priorität
- und

- Erfordernissen der
Landwirtschaft

sukzessives Flächenmanagement

- nach Flächenverfügbarkeit
- und

- Baufortschritt

Klima.Moore.Flurbereinigung

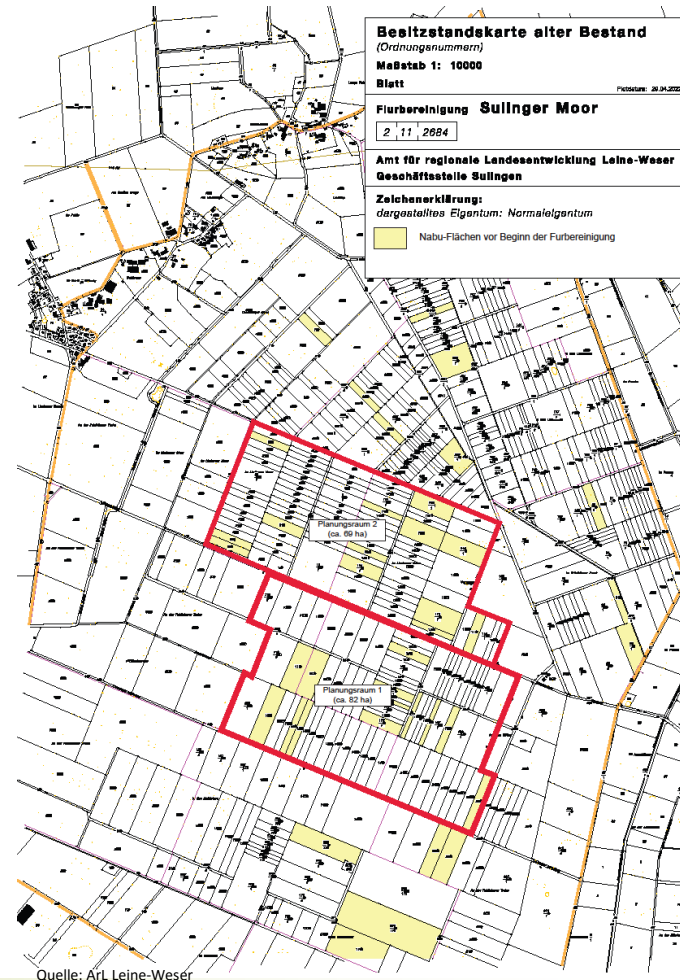
Sulinger Moor

Landankauf (§ 52, Gestattung, Schenkung)

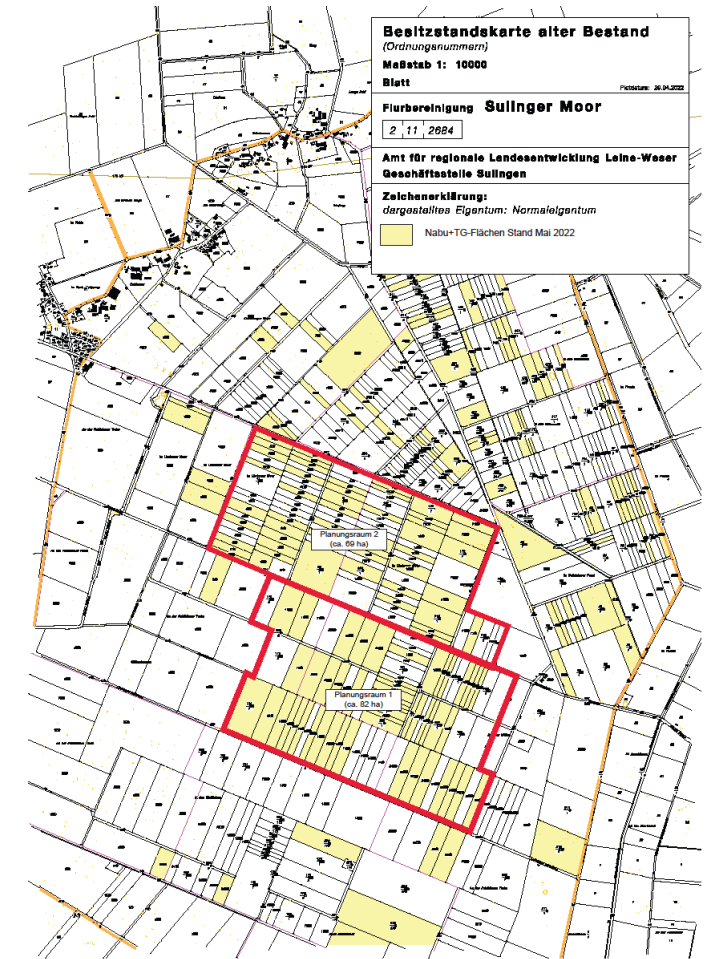
- erhebliche Zunahme öffentlicher Flächen innerhalb und außerhalb der Zielflächen
- jedoch weiterhin keine zusammenhängenden Blöcke innerhalb Zielflächen

→ **ohne Bodenordnung**
weiterhin **keine Wiedervernässung** möglich

Öffentlicher Besitz 2018

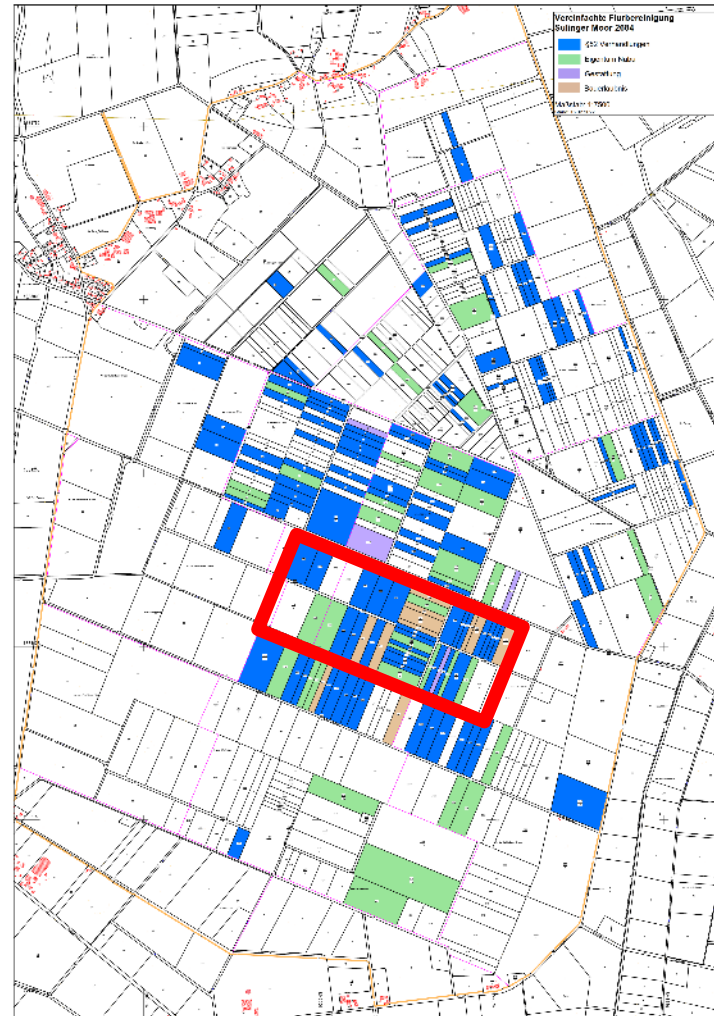


Öffentlicher Besitz 2022



Sulinger Moor

→ Flächenmanagement



Quelle: ArL Leine-Weser

durch

- **Bauerlaubnisvereinbarungen**
- Übertragung von **Flächen außerhalb Zielgebiete**
- 36er Anordnung

wurde

- **einvernehmlich** die **Voraussetzung für die Renaturierung** im Planungsraum 1 **geschaffen**



Quelle: agnl, Sulinger Moor

Sulinger Moor
Planungsraum 1
Herbst 2020



Quelle: VTG Sulingen, Sulinger Moor

Sulinger Moor

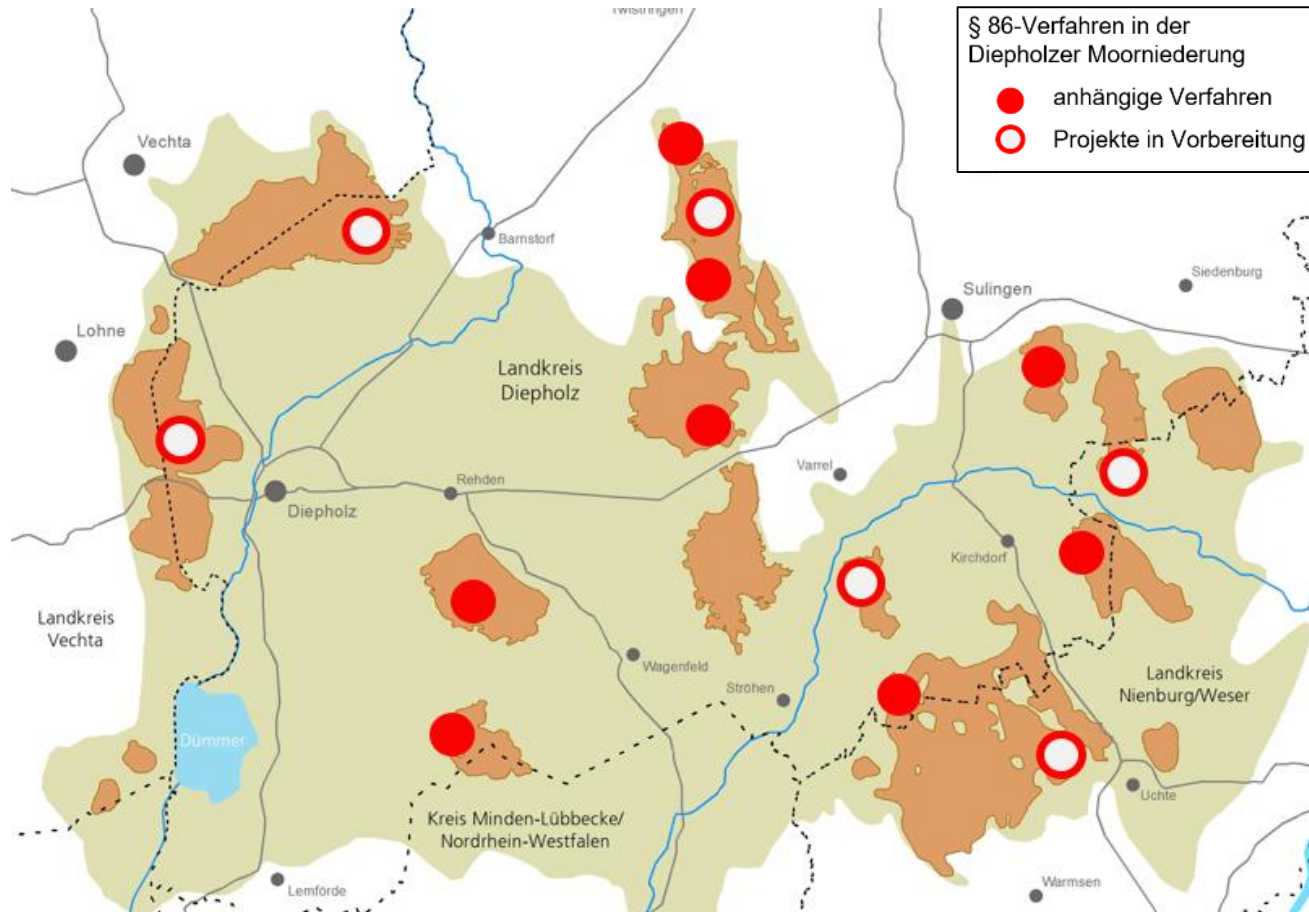
Planungsraum 1

März 2022

- entkusselt
- gekammert
- und
- wiedervernässt durch „Himmelswasser“

Planungsräume 2+3 sind
aktuell in der Umsetzung

Klima.Moore.Flurbereinigung



Quelle: BUND | ArL Leine-Weser

Flurb.-Programm des Landes Niedersachsen 2022

→ 8 anhängige Verfahren

→ 6 Projektempfehlungen

Moorentwicklungsbereich - Arbeitsstand	abgeschlossen	in Bearbeitung	in Planung
<u>Großes Moor bei Barnstorf</u>			800 ha
Barnstorfer Moor			
<u>Nördliches Wietingsmoor</u>			
Ridderade-Stophel (Nord)		70 ha	
Nördl. Wietingsmoor			1.000 ha
Ridderade-Stophel (Süd)			130 ha
Düster-Eydelstedter-Zuschläge		130 ha	
<u>Mittleres Wietingsmoor</u>			
Donstorfer Moor		350 ha	
Barver Moor	140 ha		
<u>Geestmoor/Totenbruchsmoor</u>			
Geestmoor Nord			40 ha
Geestmoor Süd	100 ha		
<u>Sulinger Moor</u>			
Sulinger Moor		500 ha	
<u>Hohes Moor bei Kirchdorf</u>			
Hohes Moor		220 ha	
<u>Großes Renzeler Moor</u>			
Renzeler Moor			500 ha
<u>Oppenweher Moor</u>			
Oppenweher Moor			300 ha
<u>Großes Moor bei Uchte</u>			
Hespeloher Moor		100 ha	
Summe:	240 ha	1.370 ha	2.770 ha
gesamt: 4.380 ha			

Quelle: Stiftung Naturschutz im Landkreis Diepholz



Klima.Moore.Flurbereinigung

